

Mapování ovocných dřevin v Geoparku Ralsko

lokality zaniklých obcí Jabloneček a Chlum, Holičky a Ostrov



Zadavatel: Geopark Ralsko o.p.s.
Kuřívody 701
471 24 Ralsko

Vypracoval: Vlastimil Kocourek
Naděje 85
471 56 Mařenice

Zadání:

Vyhledat a určit staré ovocné stromy v krajině na místech zaniklých vesnic Jabloneček, Holičky a Ostrov. Dále určit sadovnickou hodnotu stromů a vyznačit jejich polohu do mapy.

Lokalizace:

Geopark Ralsko leží v Severních Čechách mezi městy Mimoň a Český dub.

Zadavatelem poskytnuté GPS lokalizace - v Holičkách jsou jabloně a slívy GPS 50°40'21,76" N - 14°53'7,31"E

Ostrov - dlouhá ovocná alej s různými druhy (jablono, hruška, švestky, třešeň) GPS 50°40'4" N - 14°51'47"E

Jabloneček - jabloně GPS: 50.6047967N, 14.8832728E

Historické souvislosti ve vztahu k zemědělství a krajině:

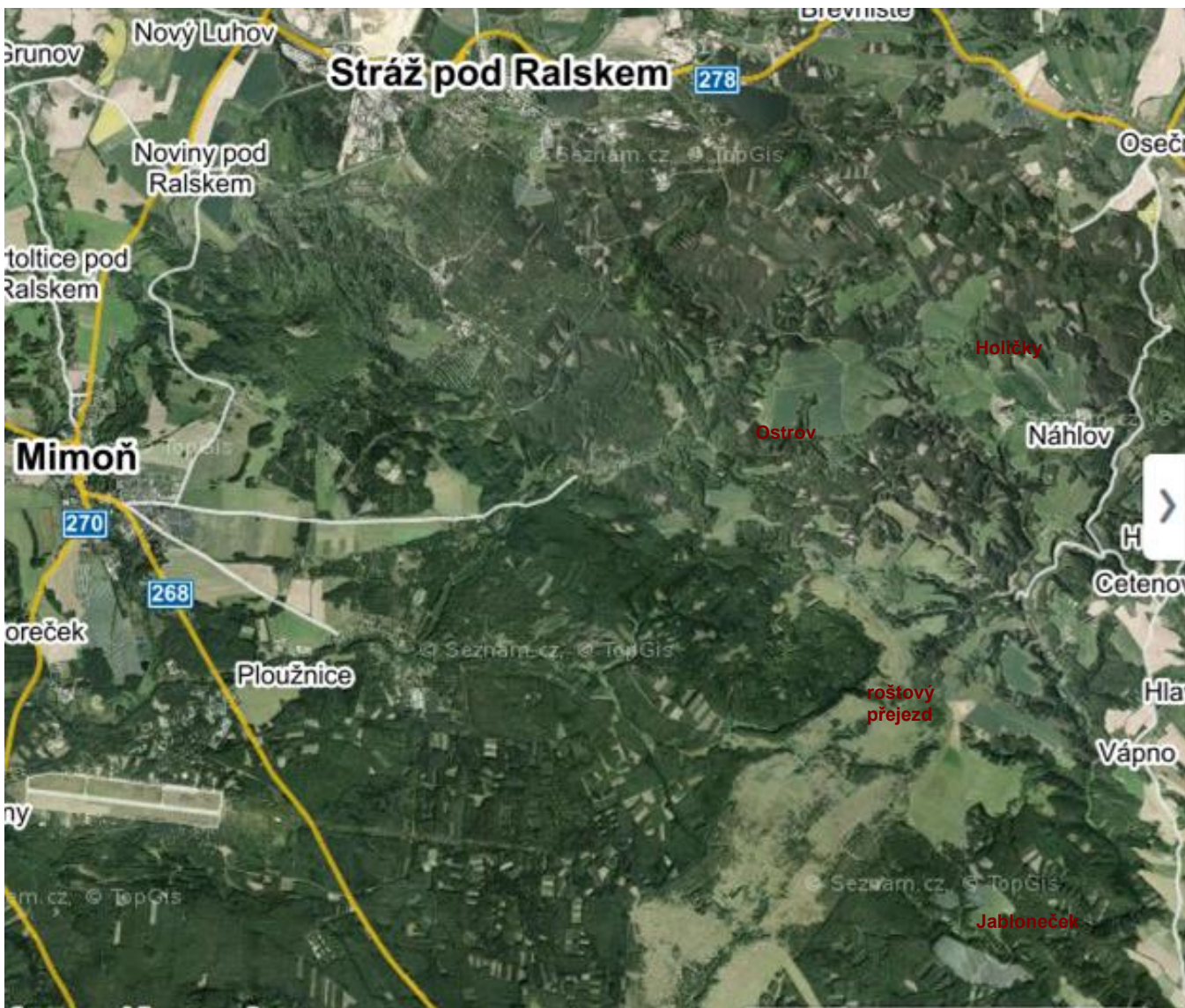
Zmiňované zaniklé obce spadaly do oblasti Sudet. Obyvatelé Češi i Němci byli vysídleni a v oblasti vzniklo vojenské cvičiště Německé, Československé a nakonec roku 1968 Sovětské armády.

Zaniklé obce se proměnily v rozvaliny. Z některých obcí dnes zbyly jen staré úvozové cesty se zbytky ovocných alejí. Donedávna se tak v místní krajině nacházely jen stromy sázené před koncem druhé světové války a případně jejich semenáče.

Poloha jednotlivých mapovaných ovocných stromů:

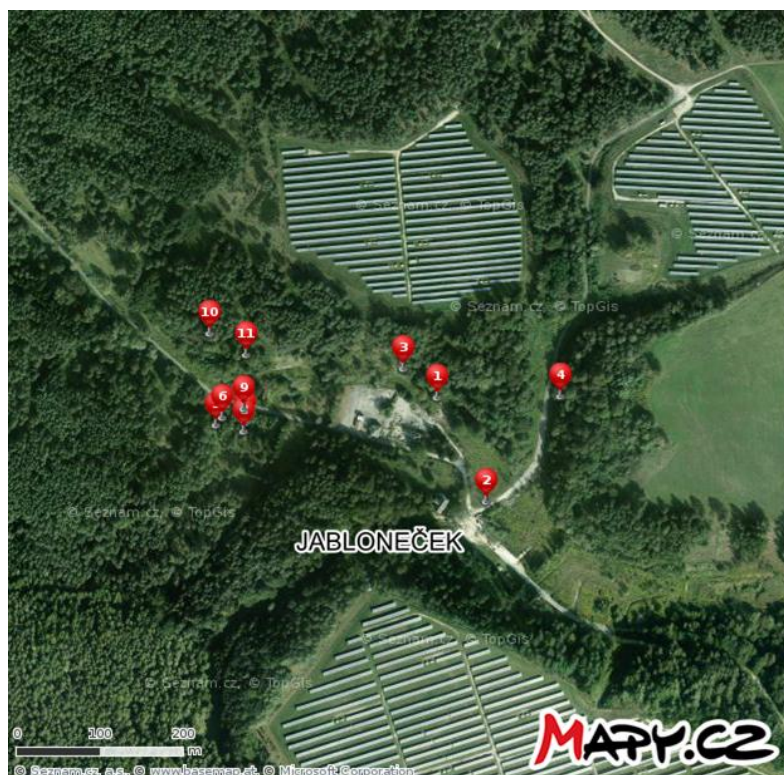
Geopark Ralsko – mapované lokality

GEOPARK RALSKO



Jabloneček

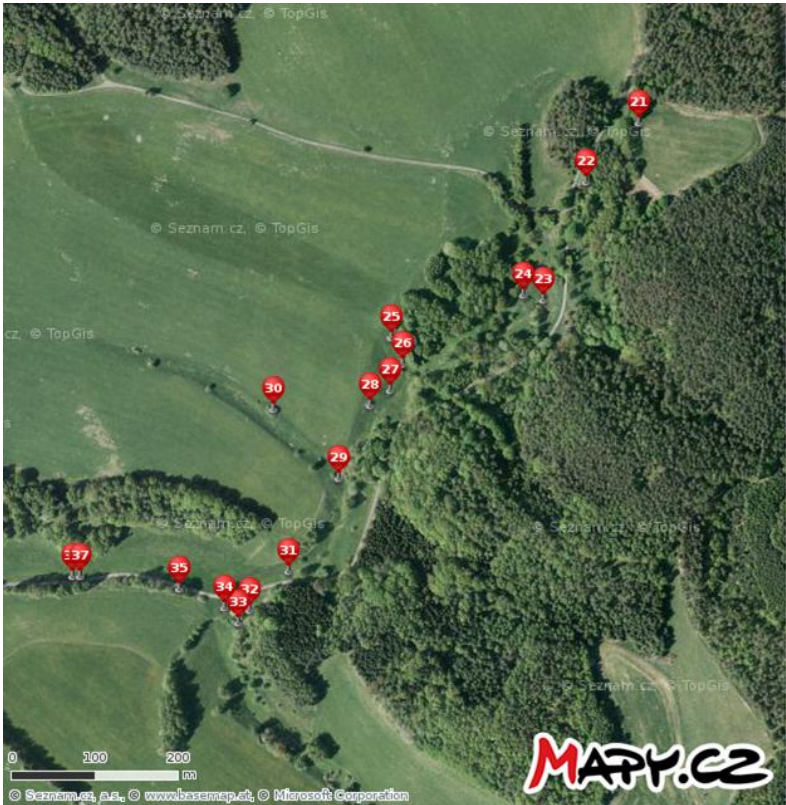
Projekt byl podpořen Libereckým krajem.



roštový přejezd



Holičky



Projekt byl podpořen Libereckým krajem.

GEPARK RALSKO



Projekt byl podpořen Libereckým krajem.



Ostrov (Ostroh)



Zdravotní stav mapovaných ovocných stromů:

Většina mapovaných dřevin vzhledem k vysokému věku (+70let) vykazuje nevratné poškození kosterních větví v koruně případně sekundární koruně, nezřídka otevřených dutin na kmenech i kořenového systému po vyvrácení. Ze sadovnického hlediska by tyto stromy byly ohodnoceny jako exempláře podprůměrné hodnoty bez předpokladu dlouhodobější existence.

Z hlediska krajinářského a jako předmět přírodně-kulturního dědictví, se mi tyto stromy jeví jako hodnotné. Proto si myslím, že stojí za to, věnovat jim péči.

S výjimkou semenáčů by bylo vhodné provést zdravotní řez. U některých stromů lze uvažovat o stabilizačním řezu (č. 30, Kalvil bílý zimní – mohutný strom u zaniklé úvozové cesty v Holičkách má rozsáhlou otevřenou dutinu, přesto se dále uspokojujivě vyvíjí. Obvodovou redukcí koruny se může oddálit selhání stability stromu vlivem povětrnostních podmínek nebo sněhem apod.

Skupiny stromů dle zdravotního stavu

Stromy dožívající, nebo bez dlouhodobé perspektivy:

(stromy s rozpadající se korunou s absencí dlouhých přírůstků, vyvrácené stromy, dožívající torza)

4,12,13,15,17,22,27,31,32,33,34,35,36-40,46,51,52,71-75,77,78,81,82,84,86,88,98,103-106

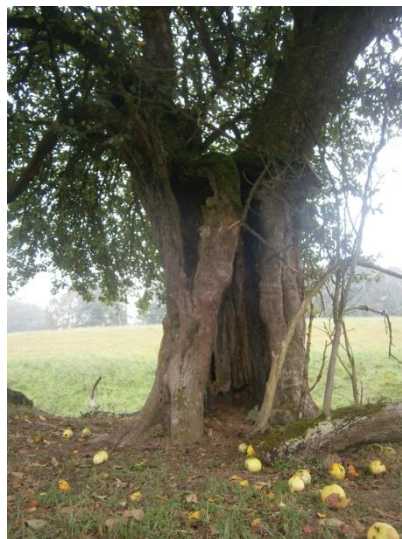
Stromy poškozené, ale stále s jistou perspektivou: (stromy mírně poškozené či napadené chorobami, nebo i s vážnými vadami, ale vykazující stále vitální (dlouhivé) přírůstky, přes vady stále esteticky hodnotné)

1,5-8,21,25,29,30,35,42,44,45,47-49,54,76,79,80,83,85,87,89-92,94,99-102,108

Stromy bez patrného vážného poškození: (staré stromy bez vážného poškození a mladší semenáče)

2,9,10,23,24,26,28,50,53,96,97,107

U většiny mapovaných stromů bych doporučil ošetření odborným řezem se záměrem zachovat je co nejdéle. To i v případě, že se jedná o stromy poškozené za předpokladu, že budou stále vykazovat schopnost tvořit nové zdravé přírůstky. I takové stromy mohou být esteticky působivé a mohou napomoci k zachování genofondu pro příští generace.



Staré odrůdy ovocných stromů ve vybraných lokalitách v Geoparku Ralsko

číslo stromu	druh	lokality	odrůda	poznámky
1	j	Jab	Krasokvět žlutý	
2	j	Jab	semenáč	plody hořké
3	sl	Jab	neurčeno	
4	j	Jab	neurčeno	asi pláňka
5	sl	Jab	neurčeno	
6	sl	Jab	neurčeno	
7	sl	Jab	neurčeno	
8	sl	Jab	neurčeno	
9	j	Jab	c	c = ? Citronové zimní
10	h	Jab	Špinka nebo sem.	
11	sl	Jab	neurčeno	skupina slivoní
12	j	Jab	c	
13	j	ob	c	
14	j	ob	neurčeno	
15	j	ob	neurčeno	15 a 17nejspíš stejné
16	j	ob	neurčeno	
17	j	ob	neurčeno	
21	h	Hol	semenáč	
22	j	Hol	Krasokvět žlutý	
23	h	Hol	Špinka nebo Muškatelka šedá	
24	h	Hol	Špinka nebo Muškatelka šedá	
25	h	Hol	Šedá zimní nebo Madame Verté	
26	j	Hol	Sudetská reneta	
27	j	Hol	b(k,c)	
28	j	Hol	b(k,c)	
29	h	Hol	? Špinka	

30	j	Hol	Kalvil bílý zimní	
31	j	Hol	Řehtáč soudkový	
32	j	Hol	? Boskopské	
33		Hol	Krasokvět žlutý	
34	j	Hol	neurčeno	
35	j	Hol	? Boikovo	
36	j	Hol	b	
37	j	Hol	l(B?C)	
38	h	Hol	Šedá zimní nebo Madame Verté	
39	j	Hol		dlouhé palisty, dvojmopilovitý list, velký strom
40	j	Hol	neurčeno	bezplodů
41	j	Hol	neurčeno	
42	h	Hol	semenáč	
43	j	Hol	Parmena zlatá	
44	j	Hol	Aurora	
45	j	Hol	b,c	tečky s dvorcem v červeni tmavě ohraničené
46	j	Hol	b,c	tečky s dvorcem v červeni tmavě ohraničené
47	j	Hol	b,c	stopka plstnatá, tečky s bílým dvorcem
48	j	Hol	Boskop nebo Parkerovo	
49	j	Hol	Řehtáč soudkový	
50	h	Hol	Křivice	
51	j	Hol	l,c,b	stopka plstnatá
52	j	Hol	Parkerovo	list a kalich plstnatý
53	h	Hol	? Charneuská	
54	j	Hol	neurčena	
55	j	Hol	neurčena	
56	j	Hol	neurčena	
57	h	Hol	Šedá zimní	
70	j	Ost	b,c	
71	j	Ost	b,c	
72	j	Ost	Borovinka	
73	h	Ost	? Ananaska courtrayská	
74	j	Ost	? Kardinál žíhaný	

GEOPARK RALSKO

75	j	Ost	Parmena zlatá	
76	j	Ost	c,b	
77	j	Ost	c,b	
78	j	Ost	? Signe Tillisch	
79	j	Ost	? Boikovo nebo Oldenburgovo	list z rubu málo plstnatý, (podobné 99,92,82)
80	j	Ost	?Krasokvět žlutý	
81	h	Ost	Konference	
82	j	Ost	? Oldenburgovo	list z rubu plstnatý
83	j	Ost	c,b	
84	j	Ost	s,c	
85	j	Ost	b,c	
86	j	Ost	b,c,l	
87	j	Ost	Parkerovo	
88	j	Ost	Parkerovo	
89	j	Ost	Borovinka	
90	j	Ost	c,b	
91	j	Ost	?	rvivé mřížkování, tvarem a kalichem podobné Parkerovu
92	j	Ost	? Sudetská reneta	
93	j	Ost	?	
94	j	Ost	Řehtáč soudkový	
95	j	Ost		
96	j	Ost	c,b	
97	h	Ost	Charneuská	
98	j	Ost	b,c	
99	j	Ost	Boikovo	
100	j	Ost	?	
101	j	Ost	Londýnské nebo c,b	na stroměk sobě strostlé (dvojčata) plody
102	j	Ost	Malvazinka nebo Matčino, Červený hranáč,Albrechtovo	
103	j	Ost	s,c	
104	j	Ost	?	
105	j	Ost	?	

106	j	Ost	Zvonkové	
107	h	Ost	Charneuská	
108	h	Ost	Charneuská	

Použité zkratky: j=Jabloň, sl=slivoň, h=hrušeň, Jab=Jabloneček, ob= obora-roštový přejezd, Hol=Holičky, Ost=Ostrov, c=Citronové zimní, b=Batul, k=Krasokvět žlutý, l=Londýnské, s=Studničné, ?=neurčeno

Popis některých odrůd

odrůda číslo (dále jen o.č.)22
c ? Citronové zimní

slupka středně mastná, žlutá, tečky bíle olemované
plod vyšší i plošší výrazná žebra,
kališní jamka mělká, často zhrbolená, kalich plstnatý, úšty delší,
chuť svěží bez výrazného aroma



o.č.30
Kalvil bílý zimní

plody podobné předchozímu, ale nápadně větší i strom mohutnější
kalich uzavřený, úšty dosti dlouhé, plstnaté i celá kališní jamka plstnatá



o.č. 84
? (Studničné, Londýnské)

tvár plodu v řezu pravidelný,
stopka i stopečná jamka plstnaté,
slupka s tečkami s výraznými bílými dvorci



o.č. 80
Krasokvět žlutý

plod s výraznými žebry
stopečná jamka hlubší
kališní jamka hlubší prostorná, slupka suchá na povrchu plodu citelné prohlubně
chuti méně kyselá, aromatické (po banánech)



o.č. 74

? Kardinál žíhaný

neobvykle zhranatělý, svalec u stopečné jamky,
jinak znaky odpovídající Kardinálu
plstnaté úšty i celé kališní jamka
listy zespoda šedě plstnaté včetně řapíku
okraj listu tupě, někdy dvojmo nepravidelně
pilovitý



o.č.44

? Aurora

plod velký, slupka mastná,
někdy ostrý šef
jádřinec prostorný
konzumní zralost IX-X



o.č. 52

Parkerovo

plod plochý, bez žeber, téměř celý pokrytý rží
listový řapík i brachyblasty plstnaté
okolo plstnaté kališní jamky ve rzi kroužkovitá
kresba
dužnina nažloutlá někdy prozelenalá chutná



Návrh stanovení cílů do budoucna:

Věnováním pozornosti starým ovocným stromům v krajině nám může dát nahlédnout k našim vlastním kořenům - naší zemědělské minulosti. Poslední zbylé ovocné stromy v oblasti Geoparku Ralsko lemují zašlé, do krajiny hluboko zařízlé úvozové cesty. Jsou to cesty, které kdysi spojovaly dnes už zaniklé vesnice. Na jiném místě tyto staré stromy bojují o životní prostor uprostřed lesního porostu. Někde se okolo starých stromů setkáme i s jejich potomky kolem rozsetými. Jiné dlouhé, ale rychle řídnuoucí řady stromů rostou podél dosud používaných cest. Jsou

to stromy, které naši předchůdci sázeli nejen pro sebe, ale také pro nás, kdo přicházíme po nich.

Domnívám se, že by od nás bylo poctivé mít tyto štědré pamětníky dob minulých v úctě, zdaleka nejen pro jejich ochotu nám stále dávat ovoce. Lidé, kteří tyto stromy sázeli a s nimi žili, by nás mohli mnohé naučit o jednotlivých odrůdách. V dobách, kdy krajina živila především své nejbližší obyvatele, se rozpěstovávaly nejen odrůdy lákavého vzhledu s dobrou skladovatelností a netrpící přepravou. Lidé pěstovali ovoce vhodné k sušení, k zavařování a pečení, pro destiláty i odrůdy k uskladnění. Některé z těchto odrůd by dnes nejspíše zůstaly bez povšimnutí ležet v regále supermarketu vedle velkých lákavě vybarvených plodů s barevnou nálepkou, kdoví odkud. Pokud si ale chceme užít rozmanitých chutí a mít si z čeho vybrat, pak nedovolme zaniknout starým odrůdám.

To je důvod, proč je důležité poznávat a snažit se uchovat staré odrůdy ovocných stromů.

Po důkladném zmapování ovocných dřevin ve vytipovaných lokalitách Geoparku Ralsko by bylo možné navázat například:

- osvětou – exkurze, naučné panely, semináře
- zajištěním ošetření stávajících stromů – možné i v rámci kurzů řezu starých ovocných dřevin
- dosadbou stromů od profesionálních pěstitelů, ale i roubováním místních stromů (to zejména u zde méně zastoupených a zajímavých neurčených odrůd)