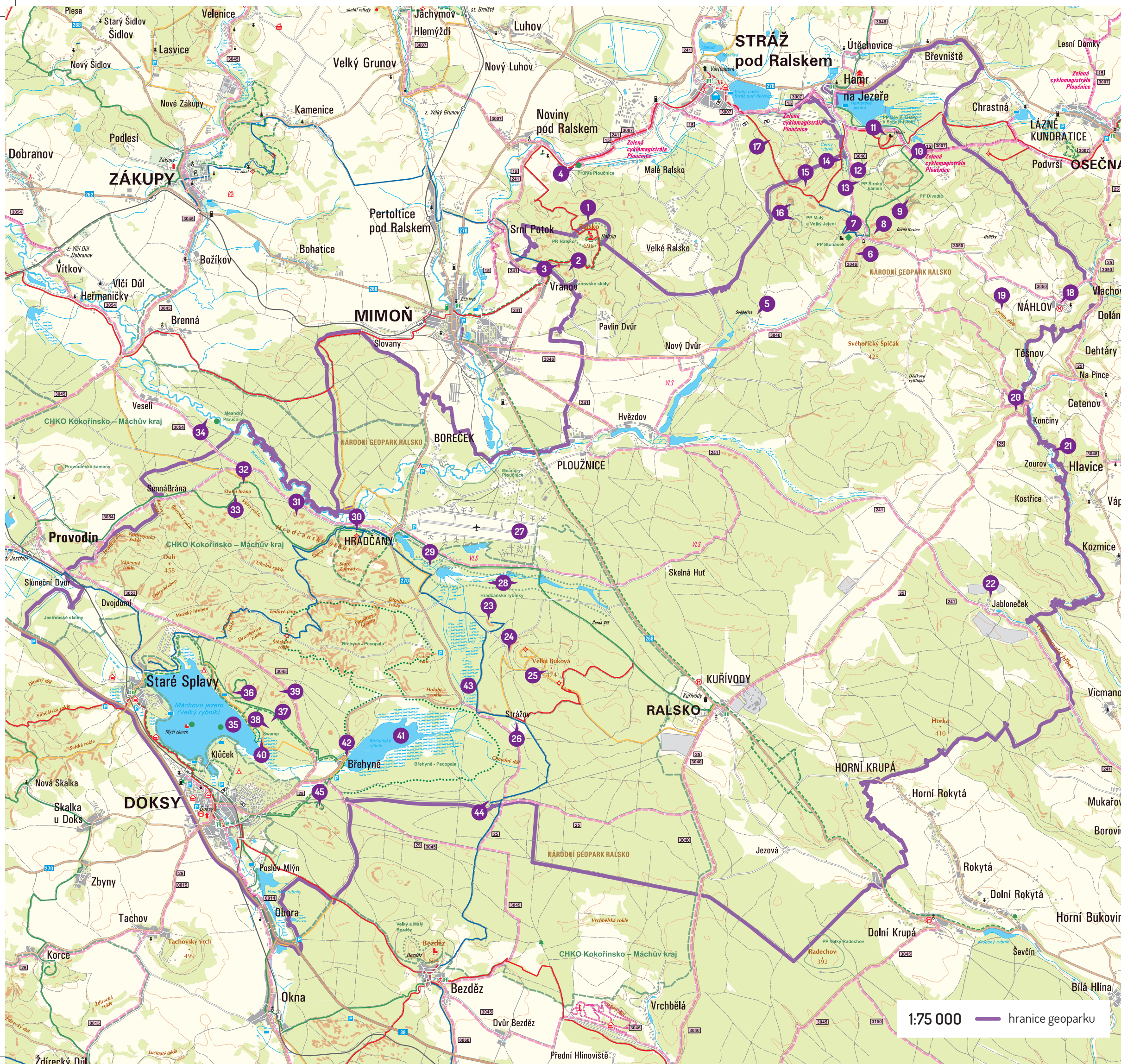


NÁRODNÍ GEOPARK RALSKO



Národní geopark Ralsko leží na území bývalého vojenského prostoru Ralsko, kde zabírá území 294 km². Krajina geoparku je rozmanitá mozaika pískovcových věží, tabulových hor, strmých soutěsek, tichých rybníků a rašeliníšť, nekonečných borových lesů i překvapivě příkrých vulkanických kopců s prastarými bučinami. Je to kraj mezi třemi středověkými hrady – na severu Ralsko, na východě Děvín a na jihu Bezděz.



FENOMÉNY NÁRODNÍHO GEOPARKU RALSKO

Pískovcový reliéf a polzenity

Území Geoparku Ralsko je mimořádné tím, že jsou zde pískovce na mnoha místech proráženy vulkanickými žilami. Zhruba před 90 miliony let v období druhohor, zvaném svrchní křída, byla oblast geoparku zalita mělkým mořem. Na jeho dně se usazoval křemenný pisek, ze kterého postupem času a tíhou nadloží vznikla pevná hornina zvaná pískovec. Druhohorní, a především třetihorní vulkanická činnost dala krajíně novou tvář a diverzitu. Před 80–60 miliony let za dramatických okolností vyvěřely jako žhavé magma jedny z nejstarších vyvěřelých hornin české křídové tabule – polzenity (jméno je odvozeno od německého názvu řeky Ploučnice). Vzhledem k tomu, že vystoupaly rychle k povrchu, zůstaly bez větších korových příměsí. Tuhly pod vrstvou pískovců a v důsledku zvětrávání měkčího pískovce se polzenitové žíly dostaly na povrch. Dozvídáme se z nich mnohé o zemském pláští.

Těžba železných rud

Na mnoha místech geoparku se zjiřovatěle části žil vulkanických hornin těžily jako železná ruda. Těžba probíhala především v 18. století na Hartigovském a Valdštejnském panství. Z natěžené rudy, pro kterou se vžil název toneisenstein – zjiřovatěle železitý kámen, se poté tavením ve vysokých pecích získávalo železo. K celému procesu patřily železnorudné doly, drtírny železné rudy a hamry (kovárny), vysoké pece a miliře na výrobu dřevěného uhlí. Po této činnosti můžeme dodnes najít v krajíně stopy v podobě starých dobývek nebo haldy strusky.

Zaniklé obce Ralska, vojenský prostor a nová divočina

Dnešní podobu krajiny geoparku značně poznamenalo fungování vojenského cvikového prostoru Ralsko v letech 1950–1991. Již na konci druhé světové války sloužilo toto území pro výcvik německých vojenských jednotek (letiště v Hradčanech a ve Hvězdově). Po vysídlení německého obyvatelstva po druhé světové válce nebylo natrvalo dosídleno ani obyvatelstvo české. V letech 1947–1951 došlo k postupnému zřízení vojenského prostoru pro pozemní i letecký výcvik československé armády. Rok 1968 znamenal pro území další předěl poté, co zde byly umístěny jednotky sovětských vojsk. Během tohoto období zmizelo nevratně přes dvacet obcí a osad i s kostely a hřbitovy, naopak vyrostly stavby sloužící vojenským účelům. Po odchodu vojáků v roce 1991 začala probíhat sanace zdevastovaných částí krajiny od munice, chemických látek a nepotřebných budov, dřívější osídlení však již obnovit nelze. V krajíně po něm lze najít jen pobožené sklepy, staré ovocné stromy či zbytky domů a nádrží. Původní zemědělská kulturní krajina se proměnila na novou divočinu – zelený ostrov lesů, ticha a samoty. Část geoparku patří do Chráněné krajinné oblasti Kokořínsko – Máchův kraj. Významné jsou také rozsáhlé rybníční soustavy, které jsou dokladem řemeslného umění a spolupráce člověka a přírody. V nové divočině nalezly útočiště mnohé ptáčí druhy i divoké šelmy (vlk). V jedné z největších obor ve střední Evropě, oboře Židlov, probíhá záchranný program zubra evropského.



www.visitralsko.com
www.landart-ralsko.com

TURISTICKÁ OBLAST MÁCHŮV KRAJ

Národní geopark Ralsko je součástí turistické oblasti Máchův kraj. Romantická krajina hradů, rybníků a pískovcových skal okouzila básníka a spisovatele Karla Hynka Máchu, který do zdejšího kraje zasadil děj několika svých děl včetně nejslavnějšího Máje. Do nitra této nevšední krajiny se můžete vydat také za mnohými geologickými unikáty.



www.machuvkraj.cz

www.geoparkralsko.cz

ZAJÍMAVÁ MÍSTA LOKALIZOVANÁ NA MAPĚ

- 1 Ralsko – výhled, zřícenina hradu, přírodní rezervace,** krajinná dominanta vulkanického původu s výraznou sloupcovou odlučností, na svazích rozsáhlá suťová pole, ukázka mrazového zvětrávání
- 2 Vranovské skály – přírodní památka, pískovcové skalní město** s četnými věžemi a dalšími útvary, například skalními okny, hříby, slepou bránou a malou jeskyní



- 3 Juliina vyhlídka – výhled,** do skály vytesaná vyhlídková plošina, kterou nechal vybudovat hrabě Franz Harting v roce 1822 pro svoji manželku



- 4 Průrva Ploučnice – umělý vodní tunel** proražený v pískovcích zbarvených do červena minerály železa
- 5 Svébořice – zaniklá obec,** původně s jedním z největších kostelů v okolí; v době aktivity vojenského prostoru zde byl tábor motostřelců a odpaliště pro pancéřové pěsti RPG; dnes zbytky budov a sklepy
- 6 Dlouhý kámen – tabulová hora** ze západní strany ohraničená největší souvislou skalní stěnou v širokém okolí; pro svou délku nazývaná zkamenělý Titanik
- 7 Stohánek – přírodní památka, poustevna, výhled,** izolovaný výchoz pískovce; na vrcholu zbytky středověkého hradu, který v 18. století sloužil jako poustevna
- 8 Rozcestí u Sochora – reliéfní mapa, informační altán geoparku;** pomník věnovaný památce generál-majora Antonína Sochora, který zde byl v roce 1950 těžce raněn při nevyjasněné autonehodě a na následky zranění zemřel
- 9 Skalní divadlo a Švarcvaldská brána – skalní útvary, přírodní památka,** při pohledu shora jsou místní skály rozmístěny v širokém oválu, připomínajícím přírodní amfiteátr; největší zajímavostí je skalní brána a silně prozelezněné pískovce ve tvaru železných klád
- 10 Široký kámen – přírodní památka, tabulová hora,** která kvůli zpevněným vrstvám pískovců odolala lépe erozi a vyčnívá nad okolní reliéf; na severní straně dobře viditelný skalní masiv, zvaný Strážce

- 11 Děvín – zřícenina hradu, dobývka, výhled, přírodní památka,** pískovcový hřbet s vulkanickou žilou polzenitu; pozůstatky po těžbě železné rudy; zřícenina hradu založeného ve 13. století, který byl obýván do začátku 17. století
- 12 Lom pod Hamerským Špičákem –** menší pískovcový lom s ukázkami kamenných růží, vzniklých prozelezněním pískovců
- 13 Schächtenstein – nejhlubší dobývka** železné rudy v geoparku; v současné době dlouhá 75 metrů a hluboká 17 metrů; hornická činnost probíhala v 17. a 18. století
- 14 Černý rybník – rašeliníště, přírodní památka,** rybník napájený jedním z nejvydatnějších pramenů v severních Čechách; přechodové rašeliníště poskytuje útočiště mnohým vzácným živočichům a rostlinám



- 15 Koží hřbet – skalní útvary, dobývky,** výrazný pískovcový hřbet podminěný polzenitovou žilou se skalními výchozy pískovců a pozůstatky po těžbě železných rud
- 16 Malý a Velký Jelení vrch – výhled, přírodní památka;** oba vrchy leží na vulkanické žíle čedičové horniny, ukázka sloupcovité odlučnosti horniny a mrazového zvětrávání



- 17 Šibenice – skalní věž, bývalé popraviště,** vrch s výchozy silně prozelezněných pískovců, pozůstatky po těžbě železné rudy
- 18 Náhlov – Muzeum zaniklých obcí a Muzeum vystěholectví do Brazílie;** částečně zaniklá obec, ze které se zachovala původní škola (dnes muzeum) a kaple sv. Floriána
- 19 Čertův žleb – skalní útvary,** sevřené údolí Čertova potoka s pískovcovými skalami
- 20 Čertova stěna – největší dobývka** čedičové horniny v geoparku je dlouhá 65 metrů, široká až 8,5 metrů a dosahuje hloubky 14 metrů
- 21 Údolí Zábrdky – skalní útvary, prameny, zaniklé mlýny,** tiché údolí říčky skrývá mnohá překvapení, například skály, jeskyně, prameny, vodní mlýny, ale také světničky tesané do kamene

- 22 Jabloneček – zaniklá obec, land-art, informační altán geoparku,** původně obec s názvem Gablonz (Jablonec) s výstavním barokním kostelem; dnes jen zbytky domů a sklepů; v době aktivity vojenského prostoru zde byla raketová základna; od roku 2016 místem konání land-artových festivalů
- 23 Višek – skalní útvary,** vrch ze silně prozelezněného pískovce se zajímavými útvary – železité kůry, železné trubičky i zajímavě zprohýbané inkrustace; některé skalní věže mají charakter pokliček, zakončených nahoře deskou ze železitého pískovce
- 24 Pod Malou Bukovou – skalní říčení,** na popadání pískovcových balvanů lze objevit velké množství fosilií, zkamenělých zbytků a otisků organismů, které obývaly mořské dno ve druhohorách
- 25 Velká a Malá Buková – skalní útvary, výhled,** oba vrchy leží na vulkanické žíle čedičové horniny, ukázka sloupcovité odlučnosti horniny; skály křemenného a vápnitého pískovce s drobnými fosiliemi; pralesovitý zbytek bučiny na vrcholech
- 26 Strážov – zaniklá osada, informační zastavení geoparku,** dříve zde stával valdštejnský lovecký zámek a nákladíště rečkovské lesní dráhy; během aktivity vojenského prostoru využíváno jako odpaliště raket SCUD; dnes pouze zbytky sklepů
- 27 Letiště Hradčany – vojenské stavby,** v rozmezí let 1938–1991 sloužilo armádě německé, československé lidové i sovětské; dnes je místem sportovních aktivit (in-line, cyklo, ultralehké letouny)



- 28 Hradčanské rybníky – přírodní rezervace,** velká rybníční soustava čtyř rybníků s rozlehlými mokřady, význačná vodní a rašelinistní společenstva; hnízdiště mnoha zajímavých druhů ptactva, například čápa černého
- 29 Hráz rybníka Držník –** zbytky struskové haldy, pocházející ze železné huti, která v oblasti stála v 18. století; památný strom (Hradčanská borovice)
- 30 Hradčanská vyhlídka – skalní útvary, výhled, dobývka,** jeden z nejkrásnějších výhledů směrem na Lužické hory a letiště Hradčany; jižně od vyhlídky pozůstatky po těžbě čediče v podobě tří metry hluboké rýhy; na západní straně skály rozsáhlý skalní převis; na skalních stěnách ukázky pískovcového mikroliefu (voštiny)
- 31 Tvarožník – skalní věž** vysoká 25 metrů, tvořená relativně měkkým pískovcem, oblíbený horolezecký cíl
- 32 Psí kostel – pískovcová jeskyně** se sloupy, přecházející v otevřené převisy, která svou stavbou připomíná architekturu kostela; pravděpodobně ve středověku uměle upravena

- 33 Skalní brána –** vznikla v jediném skalním bloku; je široká pět metrů a vysoká čtyři metry; svými rozměry se řadí k největším pískovcovým branám v severních Čechách.
- 34 Meandry Ploučnice – přírodní památka,** přírozené koryto řeky a mokřady v její nivě jsou domovem mnoha chráněných druhů rostlin a živočichů; například ptáků zde žije přes 40 druhů a zhruba 35 druhů denních motýlů
- 35 Máchovo jezero – rybník** založený ve 14. století; jedna z nejvíce navštěvovaných rekreačních oblastí v ČR; uprostřed jezera dva ostrůvky – Myší a Kachní ostrov – jsou nepřístupné, protože jde o významná ornitologická stanoviště
- 36 Borný – výhled,** výrazný vrch vulkanického původu, na vrcholu výchozy čediče a ukázky sloupcové odlučnosti horniny; z úbočí výhled na Máchovo jezero
- 37 Čihadlo – skalní věž** tvořená velmi tvrdým, silně prokřemeněným pískovcem; z čelního pohledu má tvar úzké skalní jehly
- 38 Pinka – skalní věž, výhled** do okolí, například na hrad Bezděz a Starý Bernštejn



- 39 Havířský vrch – výhled, dobývka,** vrch vulkanického původu; pozůstatky po těžbě železné rudy v 18. století, rýhy dlouhé několik set metrů v úbočí kopce; jižně pod nejvyšším bodem je vyhloubená výrazná, asi šest metrů hluboká šachta
- 40 SWAMP – národní přírodní památka,** unikátní rašeliníště, které vzniklo v zátoce na jihovýchodním břehu Máchova jezera; domov kriticky ohrožených masožravců (rosnatka okrouhlostá) a dalších rostlin; útočiště ohrožených druhů ptactva
- 41 Břežský rybník – národní přírodní rezervace,** rybník s přilehlými rákosinami a mokřady je významná ornitologická lokalita; pozorováno zde bylo přes 250 druhů ptáků.
- 42 Břežská průrva – technická památka,** do pískovcové skály uměle vytesaná průrva, která sloužila jako součást náhonu vody do mlýna v osadě Břežyně
- 43 Pustý rybník – rašeliníště,** výška rašelinné vrstvy je až 235 cm, podloží rašeliny tvoří jemnozrné naváté písky, které se zde ukládaly ve čtvrtohorách a v 18. století byly zpracovávány ve sklářské huti u Strážova
- 44 U Flesla – prameniště** napáji vodní nádrž, která sloužila v období aktivního vojenského prostoru k mytí vojenské techniky; v 18. století zde stávala myslivna
- 45 Králův stolec – vyhlídka, skalní útvar** tvořený druhohorními pískovci a slepenci; z vrcholové plošiny omezený výhled; podle pověsti zde údajně obědval Karel IV.



Geopark Ralsko
NÁRODNÍ GEOPARK

Geopark Ralsko, o.p.s.
Sídlo: Kuřivody 701, 471 24 Ralsko
Kancelář: Mírová 108, 471 24 Mimoň
E-mail: info@geoparkralsko.cz

Geopark Ralsko je nezisková organizace, jejímž cílem je zpřístupnit bývalý vojenský prostor Ralsko šetrně turistice, vysvětlit návštěvníkům utváření geologické stavby i krajinného reliéfu a připomenout historické osídlení kraje.



národní geopark